

# HASZNÁLATI UTASÍTÁS



## MEDISZINTECH COLO SZTÓMAZSÁKHOZ

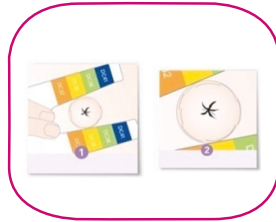
egyrészes, zárt és üríthető hidrokolloid zsákokhoz, Colomini sapkához, sztómaviselőknek

### Előkészület



Zsákcserre előtt és után minden alkalommal alaposan mosson kezet! A sztóma környékét alaposan tisztítsa meg szappanos vízzel vagy STOMIC lemosóval, majd a bőr felületét törölje szárazra.

(A sztóma környékének ápolására használjon pl. STOMIC bőrtápláló krémet.) A sztómazsák felhelyezését csak a krém teljes beszívódása után kezdje meg.



A sztóma körüli egyenetlenségeket, redőket töltsse ki sztómasztával (pl. STOMAGARD SP60), amelyet vizes kézzel simítson a sztómaköré, és várja meg amíg megszárad.

Amennyiben méretre kivágható (Ø18 mm) zsákot használ, mérje meg sztómájának átmérőjét mérőszablonnal. A hidrokolloid alaplap nyílását a bejelölt körök mentén vágja méretre. Vágásnál vigyázzon, hogy a legszélső körön kívül ne kerüljön, mert megsérülhet az a tapadóréteg, amely biztosítja a sztóma környékének szivárgásmentes zárását.

### Felhelyezés



#### Egyrészes zárt zsák:

Fújjon erősen a zsákba, vegye le a védőfóliát az alaplapról. Helyezze a zacskót a sztóma nyílására, majd ujjával simítsa el, hogy az alaplap szivárgásmentesen illeszkedjen bőrfelületéhez.

#### Egyrészes üríthető (nyitott) zsák:

A zsákot felhelyezés előtt le kell zárni! A zárás kétféle módon lehetséges.

**zárócsat:** a sztómazsák nyakrészét hajtsa rá a csat pengéjére, ujjával szorítsa le, majd fordítsa a csat tokjába és a rugózó záró résszel rögzítse.

**tépőzár:** sztómazsák alsó nyílását összenyomjuk, majd 2 felfelé tekerő mozdulat után a tépőzár bolyhos részével rögzítjük.

# HASZNÁLATI UTASÍTÁS



## MEDISZINTECH COLO SZTÓMAZSÁKHOZ

egyrészes, zárt és üríthető hidrokolloid zsákokhoz, Colomini sapkához, sztómaviselőknél

### Eltávolítás

A szűrőtakaró a szűrő lezárására, (pl. zuhanyozásnál) illetve eltávolításával a zsák időszakos gáztalanítására szolgál.

Üríthető termék esetén a zsák nyitása a zárással ellentétes módon lehetséges. A zsák ürítése után a nyílást ajánlatos kívül-belül nedves törlőkendővel megtisztítani.

A termék eltávolítását az alaplap felülről lefelé történő óvatos lefejtésével kezdjük meg.

A Colomini sapka használata megegyezik az egyrészes zárt zsák használatával.

### Fontos információk

A higiénikus körülmények fenntartása, és az esetleges bőrirritációk (gyulladás, felmaródás) megelőzése érdekében kérjük, vegye figyelembe, hogy a **sztómazsákok egyszerű használata eszközök!**

Az általános szakmai irányelvek szerint a sztómazsákok kimosása semmilyen formában nem javasolt! Ha ön nyitott zsákot használ, a székletet minden egyes ürítés után le kell engedni.

Zárt zsák használatakor a székletürítés után használjon tiszta, új zsákot. Javasolt, hogy fürdés-kor vagy zuhanyzásokor távolítsa el a zsákot a bőrfelületről ahhoz, hogy sztómáját kellőképpen megtisztíthassa.

#### Hasznos tippek:

Zsákcsere előtt és után minden alkalommal alaposan mosson kezet!

### Figyelem!

Az eszköz kimosása, fertőtlenítése károsan befolyásolhatja annak tulajdonságait, a betegre nézve a fizikai sérülés vagy fertőzés fokozott kockázatával jár és a zsák tartalmának (szagok, széklet) **szívágásához vezethet!**

Kérjük, ossza meg velünk termékeinkkel kapcsolatos tapasztalatait, észrevételeit, hogy azokat figyelembe véve, a jövőben még jobban meg tudjunk felelni az Ön igényeinek:  
[https://mediszintech.hu/orvostechnika\\_kerdoiv/](https://mediszintech.hu/orvostechnika_kerdoiv/)

Lezárás dátuma: 2021. 12. 16.

Verziószám: 7.0